



Brugervejledning til GUARD dørlås



PIN-kode



Fingeraftryk



App



Nøglebrik



Bluetooth

1 Brugervejledning og produkttegninger

Kære bruger. Tak, fordi du bruger denne intelligente lås. Før du installerer og bruger den, bedes du tjekke listen over tilbehør omhyggeligt. Læs venligst installationsvejledningen og følg dens trin, ellers er vi ikke ansvarlige for eventuelle risici eller skader.

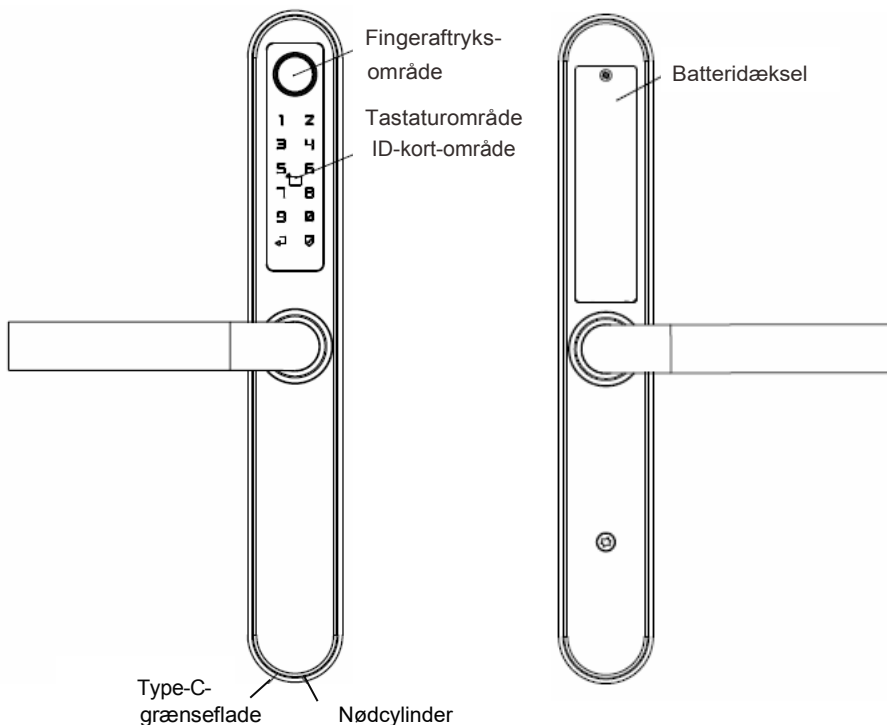


Vigtigt:

Læs og indstil funktionen i henhold til den specifikke produktmodel.

1. Ved alarm for lavt batteriniveau skal du udskifte til samme type batteri i tide og være opmærksom på at vende den positive og negative pol korrekt for at sikre normal brug af låsen (nye og gamle batterier kan ikke bruges på samme tid).
2. Tag den mekaniske nøgle med dig, når den ikke bruges, og lad den ikke blive i døren.

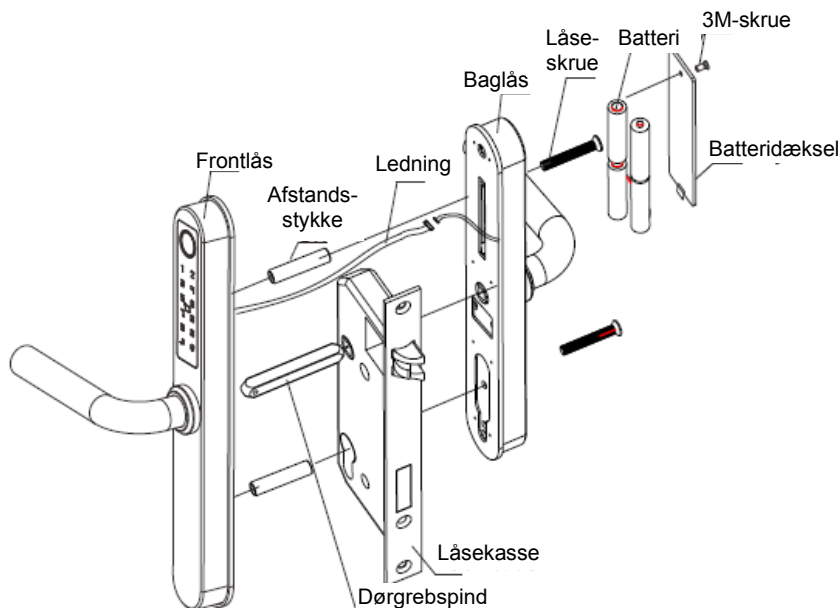
Illustration af produktet



2 Produktliste/Metode til at fjerne batteridækslet

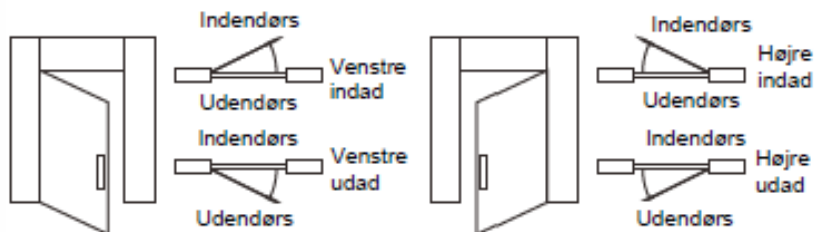
Ved udpakning af pakken bedes du kontrollere indholdet omhyggeligt i henhold til følgende liste. Hvis du opdager, at der mangler noget, bedes du kontakte os eller forhandleren hurtigst muligt.

Nr.	Navn	Antal	Bemærkninger
1	Yderpanel (inklusive silikonepude)	1	
2	Bagpanel (inklusive silikonepude)	1	
3	IC-kort	2	
4	Installationssæt	1	
5	Brugervejledning	1	



3 Bemærk før installation

3.1 Kontroller venligst dørens åbningsretning før installation

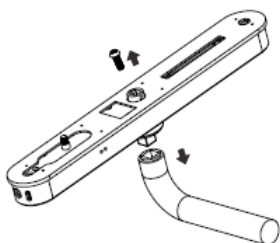


Med front mod døren:

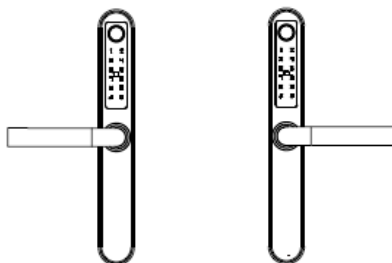
1. Du skal justere dørlåsens åbningsretning til venstre, når hængslet sidder i venstre side.
2. Du skal justere dørlåsens åbningsretning til højre, når hængslet sidder i højre side.

OBS! Døren må ikke lukkes under montering af dørlåsen.

3.2 Ændring af håndtagets retning



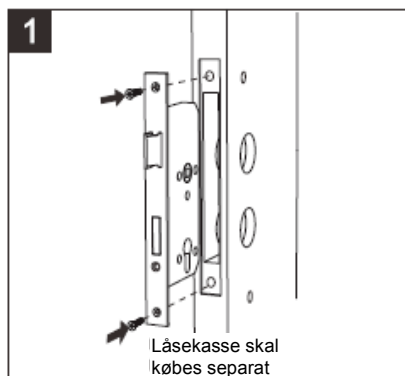
For at ændre håndtagets retning skal du bruge en krydsskruetrækker til at løsne skruen, fjerne håndtaget, justere håndtaget i henhold til den ønskede retning og derefter stramme håndtaget med en skrue.



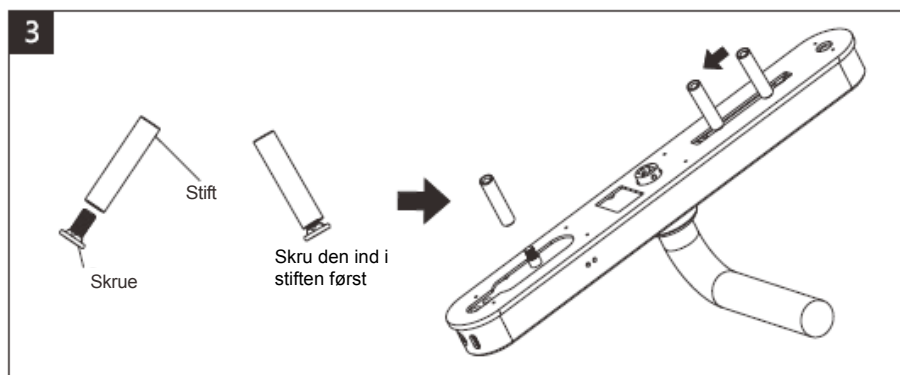
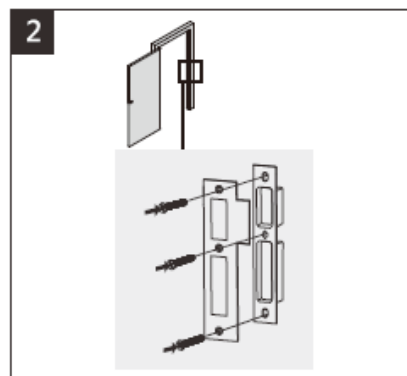
Åbn døren fra
venstre

Åbn døren fra
højre

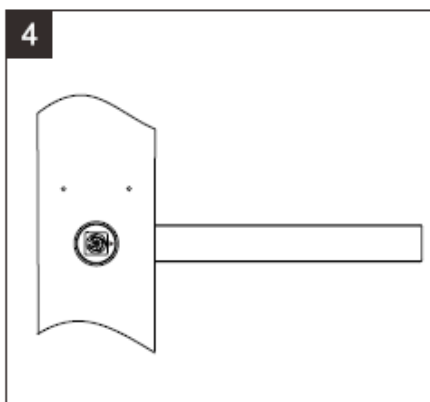
4 Installationstrin



Installer låsekassen

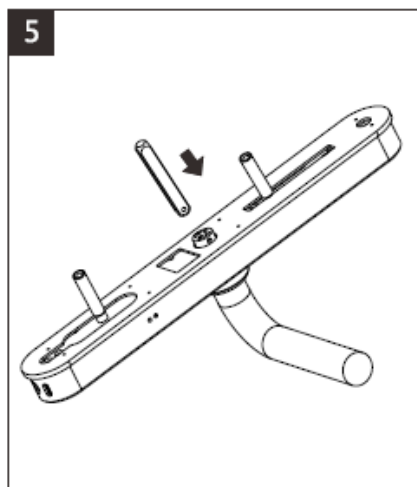


Fastgør stiftene på frontlåsen, og juster den øverste skruer til den tilsvarende position på pladen i henhold til hullets position.

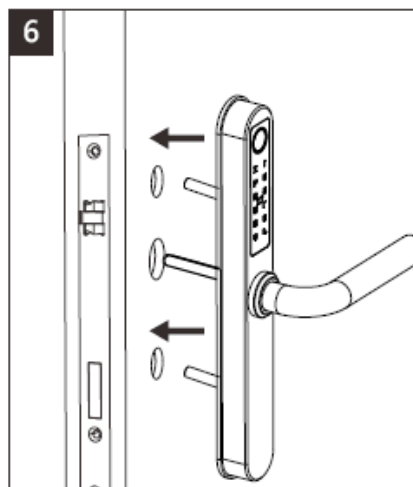


Juster håndtagets retning til frontlåsen, fastgør boltene, og drej derefter den firkantede akse med en trekant, der angiver, at pilen vender mod retningen af håndtaget.

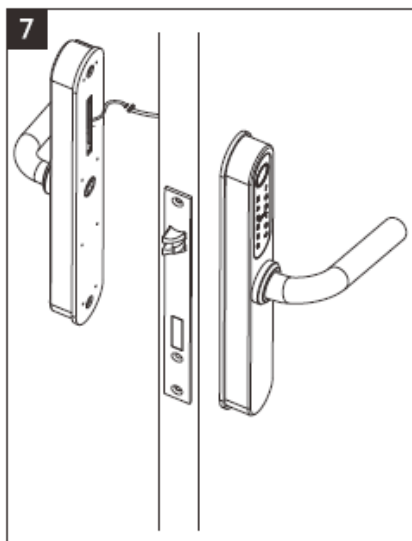
4 Installationstrin



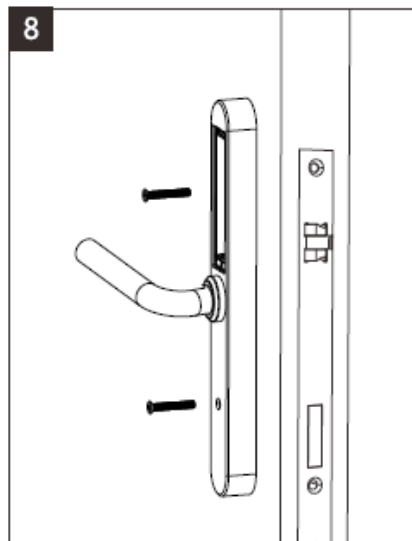
Sæt pinden ind i hullet, og få dyvlen på den firkantede stang til at sidde fast i de firkantede akselhuller



Monter frontlåsen

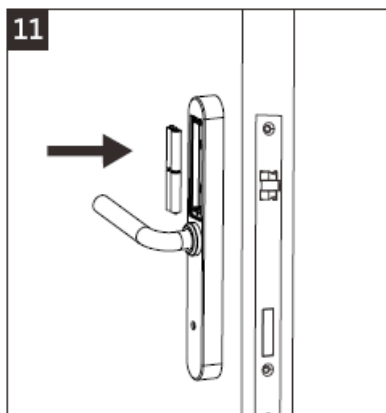


Sæt låsens ledning i

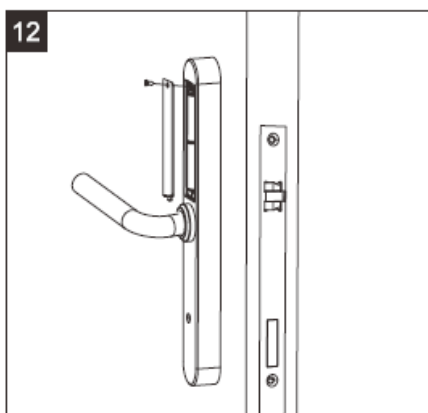


Fastgør front- og baglåsene med stilleskruer

4 Installationstrin



Montering af batterier



Luk batteridækslet, og sæt limproppen i

5 Funktionsparametre

Bluetooth-standard	Bluetooth	
Understøttede mobiltelefonsystemer	Over ANDROID 4.3/IOS 7.0	
Strømforsyning	4 alkaliske, USB-strømooplading	
Alarm for lavt batteriniveau	4.8V	
Spændingsområde	4,5~6V	
Standby-strøm	89 mikroampere	
Elektrisk strøm	<200 mikroampere	
Temperaturområde	-20~70°C	
Knaptype	Kapacitiv touch-knap	
Antal adgangskoder	Brugerdefinerede og permanente adgangskoder	250
	Andre dynamiske adgangskoder	Ubegrænset
Korttype	MIFARE M1-kort	
Antal IC-kort	1000 stk.	
Oplåsning	APP/adgangskode IC-kort/ fingeraftryk/fjernbetjening	
Fingeraftrykskapacitet	100 stk. (justeres i henhold til den faktiske brugsmodel)	
Falsk acceptrate (FAR)	<0,001%	
Falsk afvisningsrate (FRR)	<1,0%	

Information og sikkerhedsadvarsler

- Beskyt dine brugerkoder og din administratorkode.
- Begræns adgangen til den indvendige del af din lås, og tjek jævnligt dine indstillinger for at sikre, at de ikke er blevet ændret uden din viden.
- Dette låsesæt er designet til at levere den højeste standard for produktkvalitet og ydeevne. Der bør udvises opmærksomhed for at sikre en langtidsholdbar finish. Brug en blød og fugtig klud til at rengøre med. Brug af lakfortynder, ætsende sæber, slibende rengøringsmidler eller polermidler kan beskadige belægningen og resultere i anløbning.



VIGTIGT: Sæt ikke batterier i, før låsen er helt installeret.

1. Administratorkode (6 til 8 cifre): Standard administrator-koden er 123456. Det er nødvendigt, at du ændrer den til din egen kode, før du programmerer.
2. Brugerkode (6 til 8 cifre): Der kan programmeres i alt 250 brugerkoder.

Definitioner

Administratorkode

Kræves til programmering og funktionsindstillinger. Administratorkoden kan bruges til at låse døren op i ferietilstand. Standard administratorkoden skal ændres før programmering.

Grænse for antal forkerte indtastninger

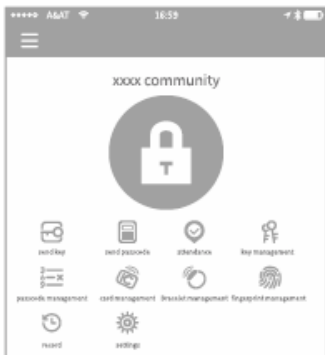
Efter 5 mislykkede forsøg på at indtaste en gyldig PIN-kode lukker enheden ned i 5 minutter.

Oplåsning med falsk kode

Brugeren kan forhindre fremmede i at få adgang til pinkoden ved at indtaste tilfældige cifre før eller efter pinkoden.



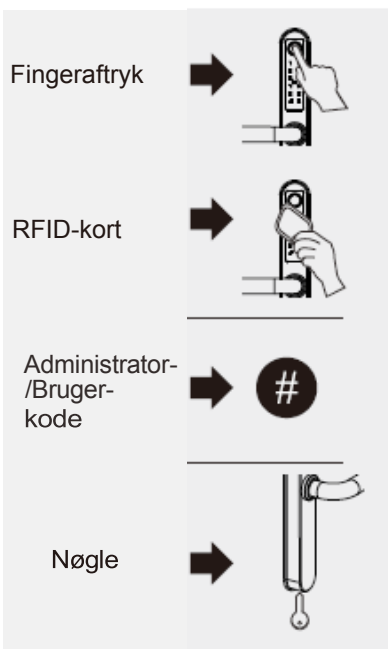
Sådan bruges enheden



Via APP: Tryk for at låse op udefra eller indefra, tryk længe for at låse udefra eller indefra.

Bemærk: Hold venligst din telefon i nærheden af dørlåsen - i en afstand inden for 10 meter.

OPLÅSNING af døren udefra



OPLÅSNING af døren indefra



Tryk håndtaget ned for at åbne døren

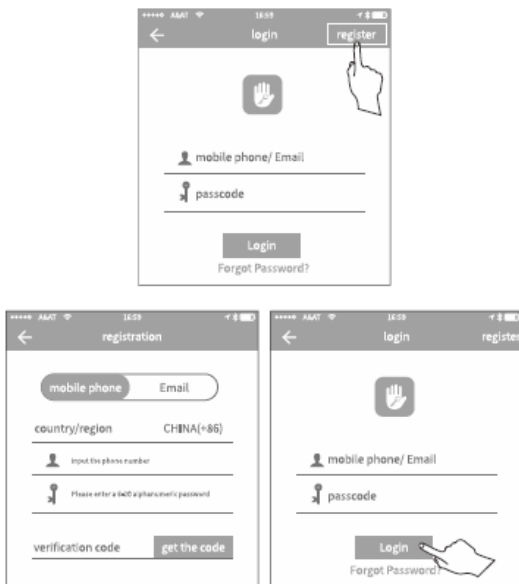
APP-vejledning

A Download APP "TTLock II



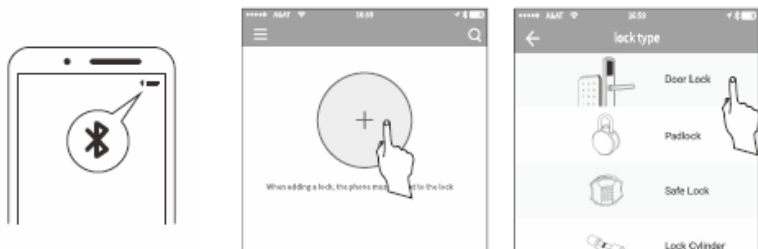
Android-mobiltelefon - søg efter "TTLock" i Google Play.
Apple-mobiltelefon - søg efter "TTLock" i App Store.

B Registrer en ny konto (telefonnummer eller e-mail)

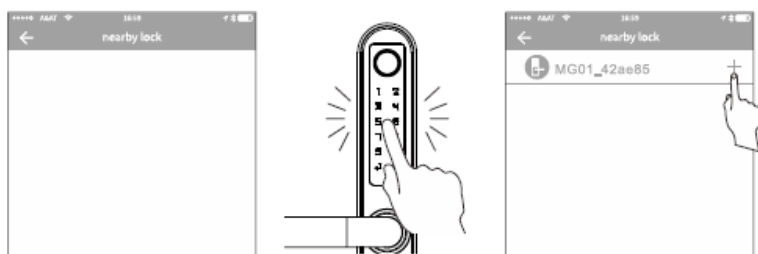


C | Tilføjelse af lås

- a Tænd for Bluetooth, og gå ind i grænsefladen for tilføjelse af lås i appen.



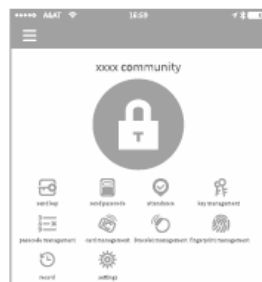
- b Tænd for skærmen, og tilføj låsen



Bemærk: Hold venligst din telefon i nærheden af dørlåsen - i en afstand inden for **10** meter.

D | Administration af nøgler

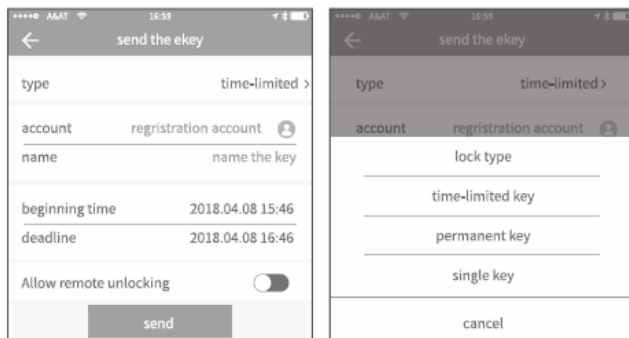
Når administratoren har tilføjet låsen, har ejeren de højeste administrative rettigheder til låsen. Ejeren kan sende nøgler til andre. I mellemtiden kan ejeren forlænge den nøgleadministration, der er ved at udløbe.



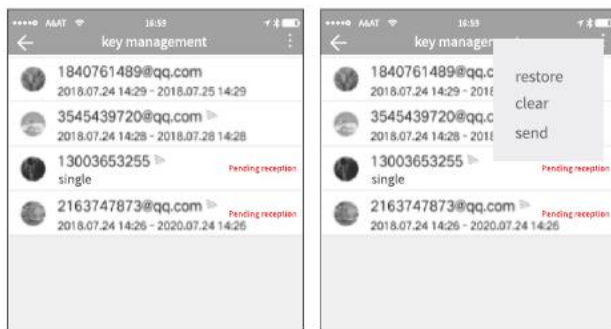
Klik på låsetypen, så vises tidsbegrænset e-nøgle, engangs-e-nøgle og permanent e-nøgle.

Tidsbegrænset e-nøgle: E-nøglen er gyldig i det angivne tidsrum. Permanent e-nøgle: E-nøglen kan bruges permanent.

Engangs-e-nøgle: E-nøglen slettes automatisk, når den er blevet brugt.



Lederen kan slette e-nøglen, nulstille e-nøglen, sende og justere e-nøglen, og derudover kan han søge i låseprotokollen.

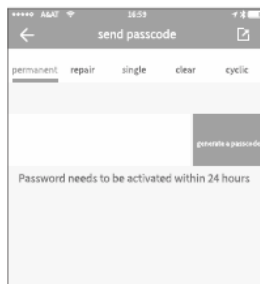


F Administration af adgangskode

Når du har indtastet adgangskoden på låsens tastatur, skal du trykke på oplåsningsknappen for at låse op. Adgangskoder klassificeres som permanente, tidsbegrænsede, engangs-, nulstillings-, cykliske, brugerdefinerede koder, osv.

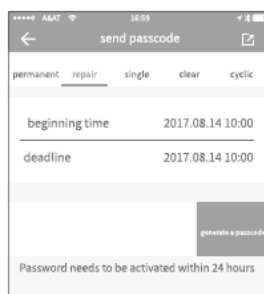
a Permanent adgangskode

Den permanente adgangskode skal bruges inden for 24 timer efter, at den er genereret, ellers udløber den automatisk.



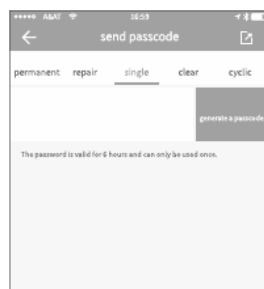
b Tidsbegrænset adgangskode

Den tidsbegrænsede adgangskode kan have en udløbsdato på mindst en time og højst tre år. Hvis gyldighedsperioden er inden for et år, kan tiden angives med en nøjagtighed på en time; hvis gyldighedsperioden er mere end et år, er nøjagtigheden en måned. Når den tidsbegrænsede adgangskode er gyldig, skal den bruges inden for 24 timer, ellers udløber den automatisk.



c Engangsadgangskode

Engangsadgangskoden kan kun bruges en gang, og den er tilgængelig i 6 timer. Den udløber automatisk.



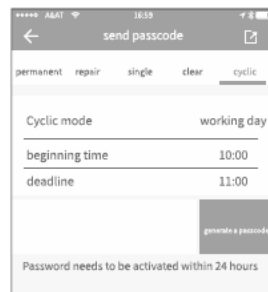
e Nulstillingskode

Nulstillingskoden bruges til at slette alle de adgangskoder, som låsen har indstillet, og som er tilgængelige i 24 timer.



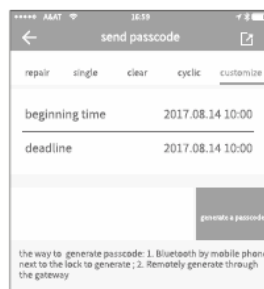
f Cyklisk adgangskode

Den cykliske adgangskode kan genbruges inden for en bestemt tidsperiode, herunder dagstype, ugedagstype, weekendtype og mere.



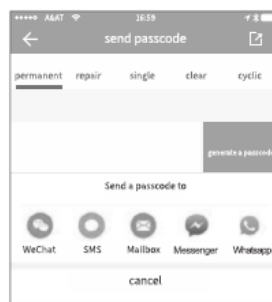
g Brugerdefineret adgangskode

Brugeren kan indstille de adgangskoder og den gyldighedsperiode, han ønsker.



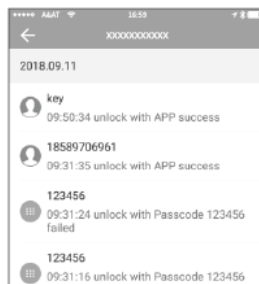
h Deling af adgangskode

Systemet tilføjer nye kommunikationsmetoder til Facebook Messenger og Whatsapp for at hjælpe brugerne med at dele adgangskoden.



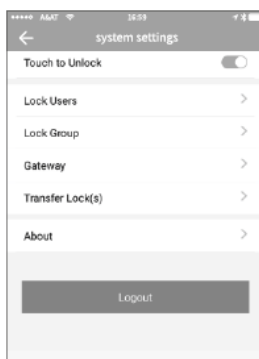
H Registreringer

Enheden kan registrere, når folk kommer eller går. For 24/7-adgangslogs kan du få alle registreringer om døroplåsning/-låsning når som helst og hvor som helst.



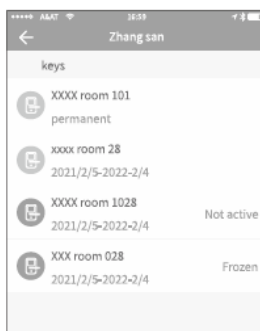
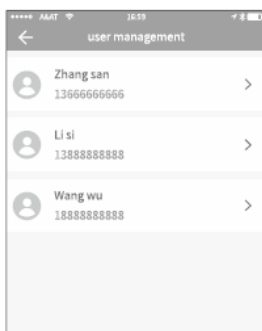
I Indstillinger

Systemindstillingerne omfatter touch-oplåsningkontakt, gruppestyring, gateway-styring, sikkerhedsindstillinger, påmindelse, overførsel af smartlås og så videre.



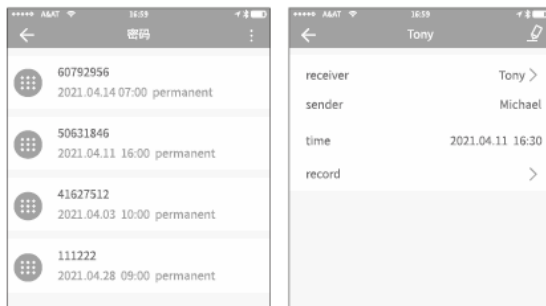
a Brugeradministration

Brugernavn og telefonnummer kan ses på brugerlisten. Klik på den bruger, du vil se, for at få oplysninger om dørlåsen.



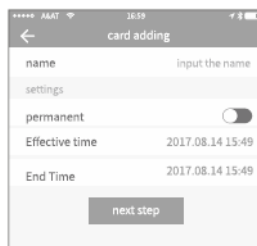
i Administration af adgangskode

Alle genererede adgangskoder kan ses og administreres i adgangskodestyrimodulen. Dette omfatter retten til at ændre adgangskoden, slette adgangskoden, nulstille adgangskoden og låse adgangskoden op.

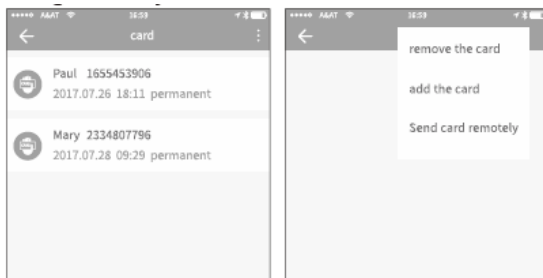


G Kortadministration (administration af fingeraftryk svarer til administration af IC-kort)

Du skal først tilføje RFID-kortet. Hele processen skal udføres via appen ved siden af låsen. IC-kortets gyldighedsperiode kan indstilles, enten permanent eller tidsbegrænset.

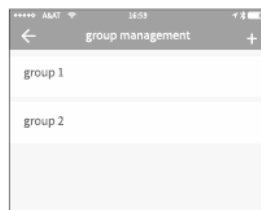


Alle RFID-kort kan forespørges og administreres via RFID-kortstyrimodulen. Funktionen til fjernudstedelse af kort vises i forbindelse med en gateway. Hvis der ikke er nogen gateway, er elementet skjult.




b Styling af nøglegrupper

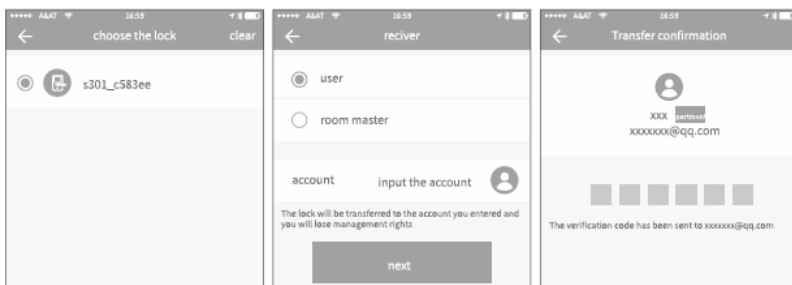
I tilfælde af et stort antal nøgler kan du bruge gruppestyringsmodulet.



c Overførsel af administratorrettigheder

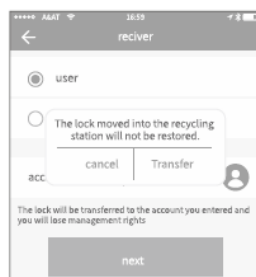
Administratoren kan overføre låsen til andre brugere eller til lokalet (Lokalets administrator-bruger). Kun den konto, der administrerer låsen, har ret til at overføre låsen. Når du har indtastet kontoen, modtager du en bekræftelseskode. Hvis du udfylder det korrekte nummer, vil overførslen lykkes.

 Kontoen for den modtagne lokaleoverførsel skal være administrator-kontoen.

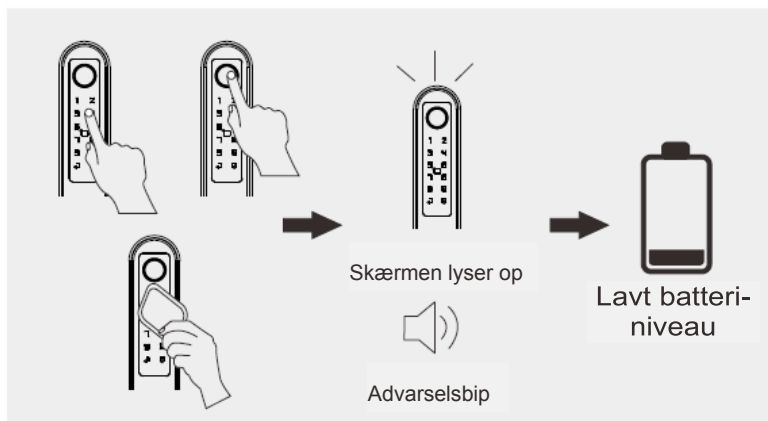


d Låsens genbrugsstation

Hvis låsen er beskadiget og ikke kan slettes, kan den slettes ved at flytte den til genbrugsstationen.



Lavt batteriniveau



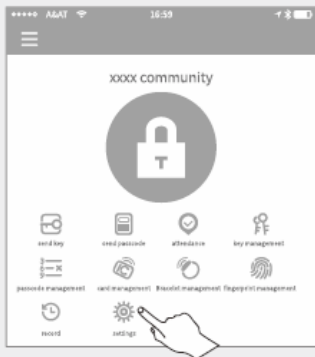
Skærmen lyser op og "bipper" for at advare om lavt batteriniveau, når smartlåsen åbnes.

Fabriksindstillinger

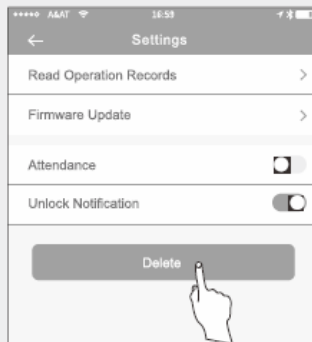
Indstillinger	Fabriksindstillinger
Administratorkode	123456
Autolås	Deaktiveret
Lydløs tilstand	Deaktiveret
Grænse for indtastning af forkert kode	5 gange
Nedlukningstid	5 min.

Gendan fabriksindstillinger

Gendan i APP'en



Vælg
"Indstillinger"
i App'en

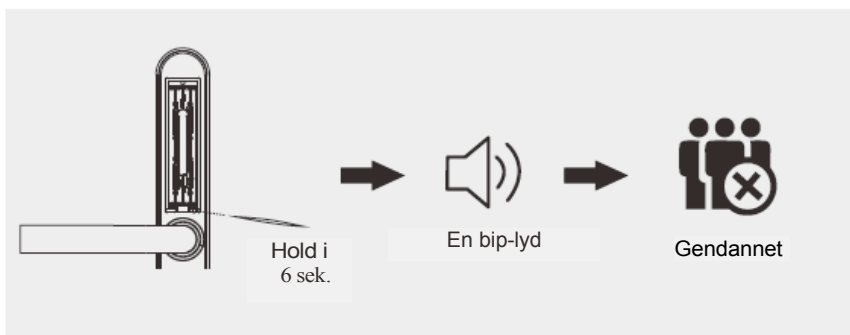


Vælg "Slet", og
indsæt brugerens
login-adgangskode

Gendan på låsen

1. Tryk og hold på Nulstillings-knappen.
2. Blive ved med at holde på Nulstillings-knappen i 6 sekunder, indtil du hører et bip.

Bemærk: Denne funktion kræver, at IC'en er tilsluttet, og at batteriet er installeret. Denne knap sidder bag tastaturpanelet.



Fejlfinding

Vrideren kan ikke dreje eller aktivere låsen

Fjern og geninstaller låsen, og sørg for, at vrideren er i den rigtige position.

Låsen kan ikke låses eller låses op med tastaturet

Sørg for, at koderne ikke er deaktiveret. Gendan om nødvendigt låsens standardindstillinger.

Tastaturet reagerer ikke, når det berøres (intet lys og der er ingen bip-lyd).

Sørg for, at ledningerne er korrekt tilsluttet, og at batterierne er nye og installeret korrekt.

Jeg har glemt mine administratorkoder

Udfør en nulstilling for at slette alle adgangskoder. Når nulstillingen er gennemført, slettes alle adgangskoder, og administratorkoden vender tilbage til standardværdien (123456).

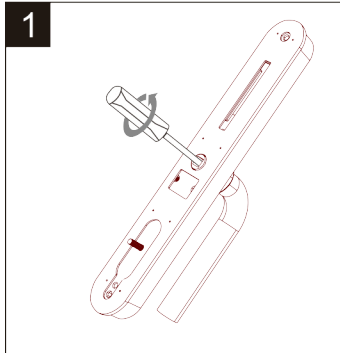
Låsen kan ikke oprette forbindelse til APP via bluetooth

Sørg for, at der er bluetooth på telefonen og i låsen. Gendan om nødvendigt låsens standardindstilling.

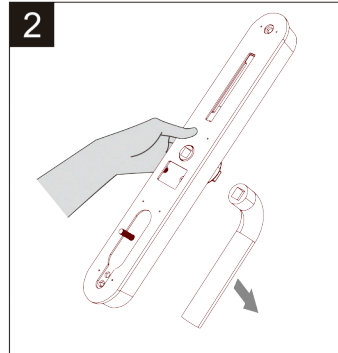
Gentagne forsøg på at låse døren op mislykkedes

Det anbefales at tage nøglen ud for at åbne døren eller kontakte kundeservice.

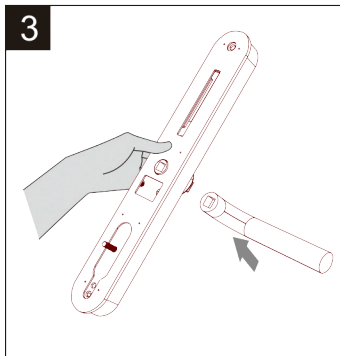
Sådan ændrer du grebets retning



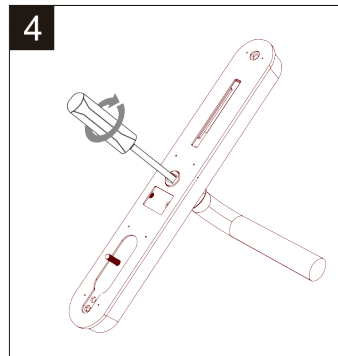
Løsn skruen.



Hold en finger på modulet for at undgå, at det falder ud. Tag herefter grebet ud.



Tryk på modulet, og skift grebsretningen.



Spænd skruen igen.